

# Programma Sociaal Domein





## Inleiding Programma Sociaal Domein

### Inleiding

Perspectief 2022 sociaal domein

Zorg en ondersteuning, werk en inkomen, (passend) onderwijs en overig preventief beleid met name rond jeugd en gezondheid vormen het hart van het Programma Sociaal Domein. Dit programma streeft er naar dat de inwoners van Twenterand zo veel mogelijk zelf hun dagelijkse dingen kunnen doen en daar zelf over beslissen om mee te kunnen doen in de samenleving. Thuis, in de buurt, bij een vereniging of organisatie of op het werk. Alle mogelijkheden (eigen kracht) van inwoners en hun omgeving worden hierbij benut. Waar dat niet lukt worden inwoners hierbij geholpen of ondersteund. Dit is een forse opgave. De sociaaleconomische problematiek in onze gemeente is stevig en dus de opgave in het sociaal domein is eveneens groot. De gemeente heeft een wettelijke taak in het sociaal domein. Wij verliezen niet uit het oog dat er altijd een vangnet moet zijn voor de meest kwetsbaren. Ook zullen er de juiste voorzieningen moeten zijn ter ondersteuning van die eigen kracht.

Het inhoudelijk kader van dit programma wordt gevormd door onze integrale beleidsnota Sociaal Domein 2019-2023. Inmiddels is deze nota geëvalueerd en is een nieuwe nota in de maak.

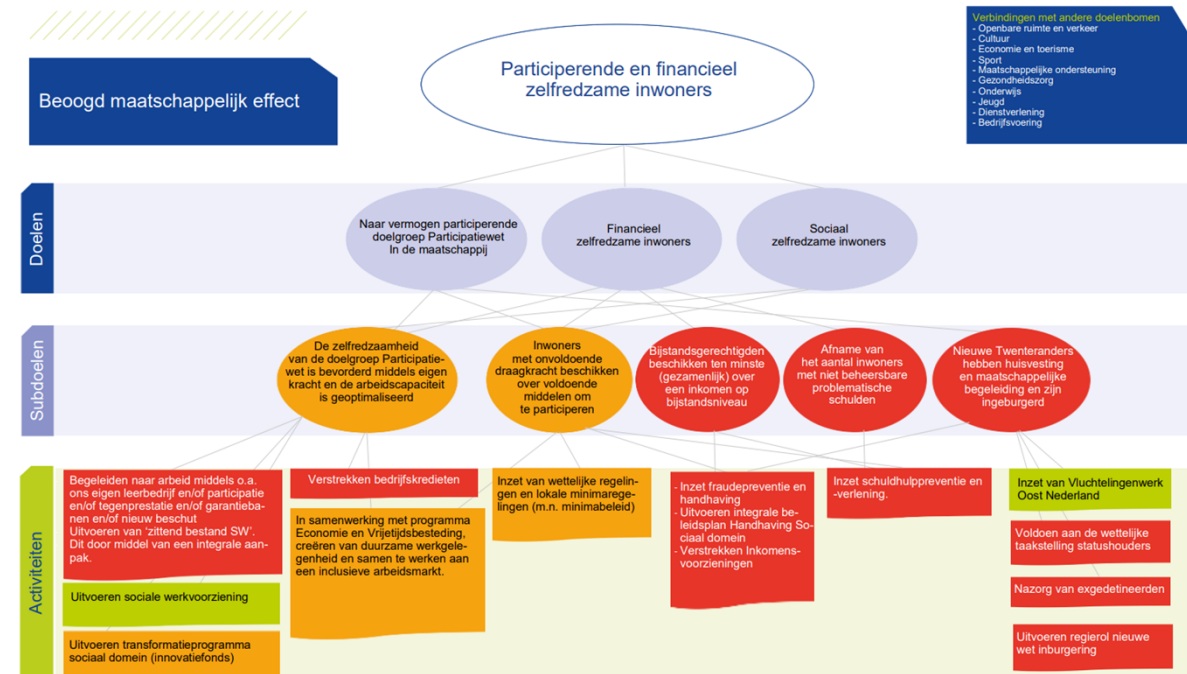
Terugkijkend zijn de meest bijzondere zaken binnen het sociaal domein in 2022: de bestrijding van de energie-armoede, de aanpak van het vluchtelingenvraagstuk (Oekraïeners), het opzetten van het preventie akkoord, de regiovisie jeugdhulp is vastgesteld, er waren vele ontwikkelingen in het dossier jongerenwerk, haalbaarheidsonderzoek oranjeschool, de invoering van de was- en strijkvoorziening en regionaal zijn diverse inkooptrajecten gestart. Lokaal blijft het bij de uitvoering Jeugd en Wmo in verband met teveel aanvragen druk hetgeen wachttijden onvermijdelijk maakte. Diverse volume-ontwikkelen kenmerken het open einde karakter binnen het sociaal domein, niet alleen financieel maar ook de werkvoorraad beweegt hierin mee.

Voor de financiën (zie voor de hoofdlijnen op alle onderdelen de tekst binnen de doelenboom maatschappelijke ondersteuning waar alles bijeenkomt) eindigen wij saldo positief, met name door incidentele effecten. Hierin zien wij ook de vruchten van ons ingezette beleid in de versterking van het voorliggend veld in combinatie met sterke sturing aan de voorkant door inzet van onze toegang en contractmanagement. Denk hierbij ook o.a. aan het woonplaatsbeginsel waarbij eerst is gekeken vanuit vernieuwde wet- en regelgeving of de verantwoordelijkheid voor een jeugdige nog wel bij Twenterand lag. Hoewel wij binnen de begroting blijven, de urgentie om te besparen en te vernieuwen (transformeren) blijft, gezien de financiële situatie van de gemeente, het open einde karakter, alsmede ontwikkelingen in de crises (inflatie) en landelijk rond bijvoorbeeld de hervormingsagenda jeugd.

## Doelenboom Sociale Zaken

### Doelenboom

Sociale zaken | 2022



### Inhoudelijk perspectief

Binnen de doelenboom Sociale Zaken gaat het om werk, inkomen en schuldhulpverlening. We streven naar zelfredzame inwoners (zowel financieel als sociaal) die naar hun vermogen participeren. Dat betekent betaald werk voor wie dit mogelijk is en andere vormen van participatie (vrijwilligerswerk, mantelzorg) voor wie betaald werk (nog) niet tot de mogelijkheden behoort.

De gemeente Twenterand wil een inclusieve arbeidsmarkt realiseren. Hierin wordt iedereen met arbeidsvermogen in staat gesteld om mee te doen op de arbeidsmarkt. Om dit te realiseren moeten organisaties en ondernemers inclusief denken en inwoners zoveel mogelijk in staat stellen om een bijdrage te leveren. Ook als het gaat om duurzame plekken voor mensen met een arbeidsbeperking of (grote) afstand tot de arbeidsmarkt. Hiervoor is draagvlak en creativiteit nodig.

Met ons lokale minimabeleid zorgen we dat inwoners met een lager inkomen en/of schulden toch zoveel mogelijk mee kunnen doen aan de samenleving. Via bijvoorbeeld de meedoenregeling krijgen inwoners extra financiële middelen voor maatschappelijke participatie. Via organisaties in het voorliggend veld als het Sport- en cultuurfonds en Stichting Leergeld verstrekken we middelen in natura voor sport- en culturele activiteiten.

Inwoners kunnen met hun vragen of financiën terecht bij het meldpunt Geldzorgen. Door deze laagdrempelige insteek kan het meldpunt Geldzorgen tevens voorkomen dat inwoners problematische schulden krijgen. Daarnaast lossen we bestaande problematische schuldsituaties op via Stadsbank Oost Nederland (curatief).

### Beoogd maatschappelijk effect

Participerende en financieel zelfredzame inwoners

### Doel: Naar vermogen participerende doelgroep Participatiewet In de maatschappij

Het doel van de Participatiewet is om mensen zoveel mogelijk te laten participeren op de reguliere arbeidsmarkt. De gemeente kan voor iedereen dezelfde instrumenten en voorzieningen inzetten. Hierbij wordt zoveel mogelijk uit gegaan van de eigen kracht van de inwoner.

## **Doel: Financieel en sociaal zelfredzame inwoners**

Het hebben van werk of een zinvolle dagbesteding is een van de dingen die meedoen in de samenleving mogelijk kan maken. Het zorgt voor ritme en structuur en het geeft eigenwaarde. We willen dat elke inwoner van de gemeente Twenterand de mogelijkheid krijgt om naar vermogen mee te doen aan de samenleving. We ondersteunen inwoners die niet zelf in hun levensonderhoud kunnen voorzien met een uitkering. Voor de meest kwetsbaren uit onze samenleving ligt er een opgave wat betreft het vinden van passend werk.

Kinderen moeten zich kunnen ontplooiën, hun eigen mogelijkheden ontdekken en ontwikkelen en volop mee kunnen doen in de samenleving. Belangrijk is dat zij perspectief houden op een gelukkig leven. Elk kind moet niet alleen kunnen beschikken over voedsel, kleding en andere basisbehoeften, maar moet ook mee kunnen op schoolreis, lid van de bibliotheek kunnen worden en bijvoorbeeld wekelijks kunnen sporten of muziek maken.

### **Wat hebben we bereikt**

#### **Subdoel: De zelfredzaamheid van de doelgroep participatiewet is bevorderd middels eigen kracht en de arbeidscapaciteit is geoptimaliseerd**

### **Wat hebben we daarvoor gedaan**

- **In samenwerking met programma Economie en Vrijtijdsbesteding, creëren van duurzame werkgelegenheid en samen te werken aan een inclusieve arbeidsmarkt.**

#### **Omschrijving**

Voor Twenterand willen we graag een inclusieve arbeidsmarkt waarin iedereen met arbeidsvermogen in staat wordt gesteld om mee te doen in de samenleving. Mede als gevolg van het in eigen regie nemen van de WSW. Hierbij gaat het ook om duurzame plekken voor mensen met een arbeidsbeperking of een (grote) afstand tot de arbeidsmarkt. Hier is niet alleen draagvlak voor nodig, maar ook creativiteit. Bij diverse organisaties is deze creativiteit te vinden. Zo zijn er voorbeelden van ondernemers die zorgen dat werknemers aan het werk kunnen blijven door bij collega-ondernemers een baan te creëren maar ook ondernemers die samen met de werknemer kijken naar de persoonlijke omstandigheden, om uitval te voorkomen. Als mensen met een arbeidsbeperking meer kansen krijgen en vaker bij een reguliere werkgever aan de slag gaan, ontstaat er een meer inclusieve arbeidsmarkt. De opgave is om bedrijven – vanuit hun bedrijfsbelang – meer te laten bijdragen aan de gemeentelijke programmadoelen. Deze doelen richten zich niet alleen op economie, maar zeker ook op bevorderen van (arbeids-)participatie (in het bijzonder ouderen en vluchtelingen), duurzaamheid en leefbaarheid. Twenterand onderneemt initiatieven met ondernemers op dit punt. Ten aanzien van de inclusieve arbeidsmarkt is er jaarlijks gerapporteerd aan de raad. We zien steeds meer werkgevers die vanuit sociaal ondernemerschap mensen aan het werk helpen of houden. Hierbij wordt gebruik gemaakt van functiecreatie of werkplekaanpassingen voor mensen met een arbeidshandicap.

We hebben contact met ongeveer 100 werkgevers binnen en buiten de gemeente Twenterand. Veelal begint een traject bij een werkgever met een werkervaringsplek. Vaak mondt dit uit tot een betaalde baan of een betaalde baan elders. We zien een afname van het aantal mensen wat beroep doet op een bijstandsuitkering. Dit is uniek aangezien met de intrede van de Participatiewet de groep die beroep kan doen op het aanvragen van een bijstandsuitkering groter is geworden. Het gaat hier om de groep mensen met een arbeidsbeperking met werkvermogen die voorheen een beroep kon doen op het UWV voor een Wajong uitkering. In 2022 kwamen er 80 aanvragen binnen voor een bijstandsuitkering maar werden er ook bijna 100 uitkering beëindigd. Gelukkig zijn er veel bedrijven en organisaties die een maatschappelijke verantwoordelijkheid nemen.

### **Wat hebben we bereikt**

#### **Subdoel: Inwoners met onvoldoende draagkracht beschikken over voldoende middelen om te participeren**

### **Wat hebben we daarvoor gedaan**

- **Inzet van wettelijke regelingen en lokale minimaregelingen (m.n. minimabeleid)**

#### **Omschrijving**

In 2022 hebben we te maken gehad met snel stijgende prijzen voor stroom en gas. Hierdoor kwamen veel huishoudens in de problemen met het betalen van hun rekeningen. Op verzoek van het Rijk hebben we huishoudens met een inkomen tot 120 % van het sociaal minimum een energietoeslag van € 1300 toegekend en uitbetaald. Een deel ambtshalve, een deel op aanvraag. In totaal hebben we ruim 1250 energietoeslagen verstrekt. We hebben hiermee meer dan 90 % van de doelgroep bereikt, het budget is nagenoeg geheel besteed.

Het college heeft ook een tijdelijke subsidieregeling opgesteld voor sport-, cultuur en maatschappelijke organisaties die in de problemen zijn gekomen door de hoge energiekosten. Deze regeling is ingegaan per 1 januari 2023.

### **Wat hebben we bereikt**

#### **Subdoel: Bijstandsgerechtigden beschikken ten minste (gezamenlijk) over een inkomen op bijstandsniveau**

#### **Wat hebben we daarvoor gedaan**

- **Begeleiden naar arbeid middels o.a. ons eigen leerbedrijf en/of participatie en/of tegenprestatie en/of garantiebanen en/of nieuw beschut**

##### **Omschrijving**

Met de komst van de Participatiewet is de sociale werkvoorziening op slot gegaan en zijn de instrumenten nieuw beschut werk en structurele loonkostensubsidies toegevoegd aan het palet van instrumenten om mensen aan het werk te helpen. De gemeente Twenterand is een van de koplopers op het gebied van nieuw beschut en het inzetten van loonkostensubsidies voor met name de doelgroep afkomstig van het VSO/PRO onderwijs. De gemeente Twenterand vindt het belangrijk dat deze kinderen voortijdig worden begeleid richting duurzame arbeid. Het voordeel van dit succesvolle beleid is dat er weinig jongeren thuis op de bank zitten. Dit beleid wordt met ingang van 2022 door het rijk beloond doordat het aantal loonkostensubsidies meetelt in de bijdrage die de gemeente ontvangt van het rijk. Het budget voor loonkostensubsidies (dat onderdeel uitmaakt van het BUIG-budget) is vanaf 2022 verdeeld op basis van de historische uitgaven. Dat betekent dat als gemeenten meer uitgeven aan loonkostensubsidies, het budget omhooggaat.

Zoals hierboven vermeld is de sociale werkvoorziening op slot gegaan en wordt de uitvoering van de sociale werkvoorziening meer lokaal opgepakt in samenwerking met de nieuwe uitvoeringsorganisatie Ontplooi en Larcom. Komende tijd is aandacht voor een toekomstbestendige uitvoering van de Sociale werkvoorziening.

### **Wat hebben we bereikt**

#### **Subdoel: Nieuwe Twenteranders hebben huisvesting en maatschappelijke begeleiding en zijn ingeburgerd**

#### **Wat hebben we daarvoor gedaan**

- **Inburgering**

##### **Omschrijving**

In het kalenderjaar 2022 heeft de gemeente Twenterand 57 nieuwe Twenteranders gehuisvest. Daarmee hebben we de wettelijke taakstelling van 45 ruimschoots gehaald. Wel is er nog een cumulatieve achterstand (uit voorgaande jaren) van 6. Door deze prestatie hebben we ruime voldoende gehaald in het kader van het interbestuurlijk toezicht van de provincie. Door de goede samenwerking met zowel Mijande als Vluchtelingenwerk is het bovengenoemde resultaat bereikt.

Opvang Oekraïners in de gemeente Twenterand. In het kalenderjaar 2022 heeft onze gemeente ontheemde Oekraïners opgevangen, die als gevolg van de Russisch-Oekraïense oorlog gevlucht zijn. De meeste Oekraïners waren zelfstandig gehuisvest in de Oale Bouw in Westerhaar; een aantal is ook door inwoners in onze gemeente opgevangen. Op 1 september 2022 bedroeg het aantal gehuisveste ontheemde Oekraïners in onze gemeente 144. Deze opvang toont het type gemeente dat Twenterand is, namelijk een humane en betrokken gemeente. Conform de afspraak met Mijande, is

het aantal zelfstandig wonende ontheemde Oekraïners, wonende in de Oale Bouw, in de periode van 1 oktober tot en met 31 december 2022 elders in Twente gehuisvest

## Metingen

Beleidsdoelen	2022	2021	2020	2019	2018	Bron
<b>Naar vermogen participerende (niet) uitkeringsgerechtigden</b>						
Aantal uitkeringsgerechtigden* (participatiewet)	394	403	432	442	462	CIV
Aantal personen met een loonkostensubsidie (nieuwe indicator 2021)	135	115	97	-	-	CIV
Aantal uitkeringsgerechtigden (IOAW/IOAZ)	17	22	22	24	25	CIV
Aantal activeringstrajecten	320	235	330	334	366	CIV
Aantal Wsw 'zittend bestand' in arbeidsjaren	223	221	255	267	267	meicirculaire
Aantal taakstelling vergunninghouders	57	29	38	28	50	-
<b>Financieel zelfredzame inwoners</b>						
Aantal aanvragen bijzondere bijstand**	458	553	432	562	471	CIV
Aantal personen die uitgestroomd zijn naar werk***	116	59	44	70	76	CIV
Aantal aanvragen inkomenstoeslag**	310	338	404	327	307	CIV
Aantal personen die beroep doen op de studietoeslag**	14	17	11	8	11	CIV
<b>Sociaal zelfredzame inwoners</b>						
Aantal personen die beroep doen op de Meedoenregeling**	359	309	218	423	400	CIV
Aantal personen die beroep doen op de jeugd sport en cultuurfonds	105	165	124	163	105	extern
Beschut werk	17	17	11	11	5	-
Aantal kinderen schoolpakket	66	70	95	79	60	Interne systemen

\* betreft het aantal uitkeringspartijen

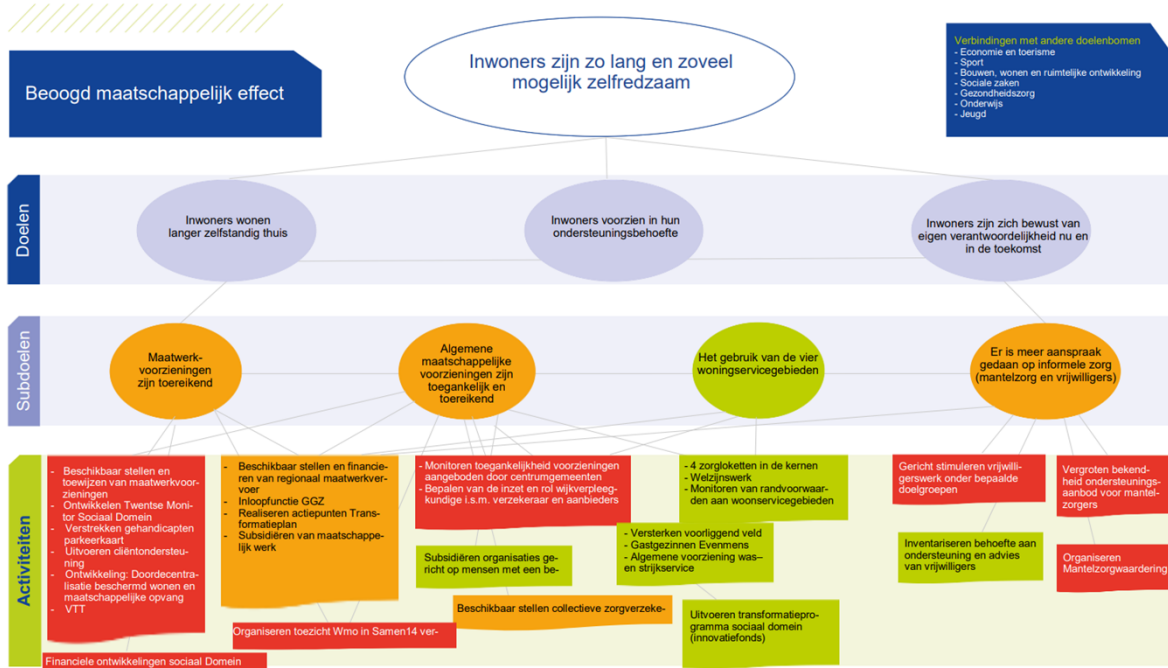
\*\* betreft per 2021 het aantal toegekende aanvragen

\*\*\* vanaf 2022 vermelden we het totale aantal uitgestroomde personen uit de bijstand

# Doelenboom Maatschappelijke ondersteuning

## Doelenboom

Maatschappelijke ondersteuning | 2022



## Inhoudelijk perspectief

Grootste uitdagingen op het gebied van maatschappelijke ondersteuning zijn de vergrijzing en het langer zelfstandig wonen (extramuralisering van de zorg). Hierdoor zijn er grote financiële risico's en zijn de financiële opgaven fors. We zijn daarom al geruime tijd bezig met vernieuwing en transformatie. Zo zijn we medio 2022 van start gegaan met de was- en strijkservice als algemene voorziening.

Bij de beoordeling van maatwerkvoorzieningen kijken we steeds meer naar de noodzaak. Als een inwoner de zorg vanuit een maatwerkvoorziening nodig heeft dan wordt dit snel en efficiënt toegekend. Als het probleem op een andere manier opgelost kan worden en de toekenning van een maatwerkvoorziening kan (nog) worden voorkomen dan zetten we eerst daar op in.

Wat betreft beschermd wonen en maatschappelijke opvang (opvang van dak- en thuislozen) hebben we de komende jaren te maken met forse ambities. Beschermd wonen dient steeds meer in de wijk of zelfs thuis te gebeuren en naar alle waarschijnlijkheid zullen vanaf 2024 alle gemeenten zelf financieel verantwoordelijk worden (en niet meer alleen de centrumgemeente). Deze financiële verantwoordelijkheid volgt voor maatschappelijke opvang waarschijnlijk vanaf 2026. Beide hebben als doel dat ook regio gemeenten inzetten op het voorkomen van beschermd wonen en maatschappelijke opvang.

In 2022 hebben we de governance rondom beschermd wonen en maatschappelijke opvang geregeld. Op basis van de norm voor opdrachtgeverschap hebben we als regio een centrumgemeenteregeling ingesteld waarin Almelo als centrumgemeente gemandateerd wordt om de taken voor beschermd wonen en maatschappelijke opvang te komende jaren te blijven uitvoeren.

## Beoogd maatschappelijk effect: Inwoners zijn zo lang en zoveel mogelijk zelfredzaam

### Doel: Inwoners wonen langer zelfstandig thuis

Wij streven als Twenterand na dat inwoners zo lang mogelijk zelfredzaam blijven, het liefst in de eigen woning. We voorzien zo goed mogelijk, direct of indirect, in de diverse ondersteuningsbehoeften van inwoners. We ondersteunen mantelzorgers en vrijwilligers om in dit doel te voorzien.



## **Doel: Inwoners voorzien in hun ondersteuningsbehoefte**

Het doel van de Wet maatschappelijke ondersteuning (Wmo 2015) is dat inwoners worden voorzien in hun ondersteuningsbehoefte. Inwoners worden gestimuleerd en ondersteund om nog meer op eigen kracht en samen met het eigen netwerk te komen tot oplossingen. De inwoner en zijn omgeving staan daarbij centraal. We stimuleren inwoners op hun eigen mogelijkheden en verantwoordelijkheden in te zetten. Daar waar nodig zetten we een maatwerkvoorziening in om in de ondersteuningsbehoefte van de inwoner te voorzien.

## **Doel: Inwoners zijn zich bewust van eigen verantwoordelijkheid nu en in de toekomst**

We bevorderen het bewustzijn onder de inwoners van hun eigen verantwoordelijkheden en bevoegdheden. Inwoners worden gestimuleerd en ondersteund om in eerste instantie op eigen kracht en gezamenlijk met de mensen uit hun omgeving tot oplossingen voor problemen te komen.

### **Wat hebben we bereikt**

#### **Subdoel: Maatwerkvoorzieningen zijn toereikend**

##### **Wat hebben we daarvoor gedaan**

- **Financiële ontwikkelingen Sociaal Domein**

##### **Omschrijving**

In deze paragraaf worden de belangrijkste ontwikkelingen in het sociaal domein geschetst.

##### **Sociale Zaken**

Allereerst is het zo dat er sprake is van een incidenteel voordeel van € 866.000 op Algemene Bijstand. Dit voordeel wordt verklaard door een lager aantal personen in de algemene bijstand, uitstroom in de IOAW en IOAZ, een hoger BUIG-budget en een voordeel op loonkostensubsidies. Het Participatiebudget laat een incidenteel voordelig saldo zien van € 268.000 over 2022. Overall is er per saldo sprake van een incidenteel voordelig saldo van € 1.134.000 euro op Sociale Zaken.

##### **Wmo**

Sinds juli 2022 is er gestart met de was- en strijkvoorziening als algemene voorziening. Dit heeft gezorgd voor een daling circa 200 inwoners met een maatwerkvoorziening voor wassen en strijken (een maatwerkvoorziening wordt nog steeds toegekend wanneer hier noodzaak toe is, bijv. vanwege medische redenen). Eind 2022 maakten 15 inwoners gebruik van de was- en strijkservice als algemene voorziening. Per saldo is er voor de was- en strijkservice in 2022 circa € 150.000 minder uitgegeven t.o.v. 2021, waarmee het beoogde financiële effect over 2022 (een voordeel van € 50.000) is gerealiseerd. Tegelijkertijd is het zo dat overall huishoudelijke ondersteuning (HO) een incidenteel nadeel van € 78.000 over 2022 laat zien. Dit wordt verklaard door een toename van het aantal indicaties en cliënten HO in 2022 t.o.v. 2021 en een verlenging van zorg vanwege wachttijden bij de Wmo. Wmo voorzieningen laat een incidenteel voordelig saldo zien van € 245.000. Dit voordelig saldo wordt verklaard doordat er een nieuwe verordening is en er sterker wordt ingezet op contractmanagement (o.a. voorraadbeheer in het magazijn, welke hulpmiddelen opnieuw kunnen worden uitgegeven i.p.v. nieuw aanschaffen etc.). Voor rolstoel- en scootmobielvoorzieningen is een volume-effect zichtbaar voor wat betreft cliënten en indicaties. Ditzelfde volume-effect is ook voor woningaanpassingen zichtbaar. Zoals gebruikelijk worden de bedragen verrekend met de reserve sociaal domein. Wmo-Begeleiding laat een incidenteel nadelig saldo zien van € 406.000. Belangrijk is om hierbij in acht te nemen dat er bij de bestuursrapportage het budget naar beneden is bijgesteld met € 500.000. Belangrijkste verklaring voor de toename in kosten ten opzichte van de eerdere prognoses op waarvan is bijgesteld, is dat er in het tweede halfjaar sprake is geweest van een toename van cliënten en indicaties. Wmo PGB laat een voordelig saldo zien van € 120.000. Dit voordelig saldo wordt verklaard door een lager aantal cliënten t.o.v. waarop begroot is. De saldi van Wmo (nieuw per 2015) worden verrekenend met de reserve sociaal domein.

##### **Jeugd**

Op het gebied van Jeugd is voor Maatwerkdienstverlening 18- sprake van een voordelig saldo van € 422.000. Dit heeft te maken met volume-effecten vanuit het Woonplaatsbeginsel; Twenterand is verantwoordelijk geworden voor minder jeugdigen, waardoor er minder is uitgegeven aan zorgkosten. In het voordelig saldo zit ook de afwikkeling van het GGID-dossier, waarvoor € 94.000 voor rekening van Twenterand komt. Daarnaast heeft Twenterand een succesvolle aanvraag gedaan voor de compensatieregeling voogdij/18+. Over de jaren 2020 en 2021 wordt met terugwerkende kracht bij de Meicirculaire 2023 een bedrag ontvangen van circa 1 miljoen euro (het uiteindelijke definitieve bedrag wordt bij de meicirculaire bekend). Dit bedrag wordt tegenover de taakstelling 'Maatregelen Sociaal Domein' gezet, welke in het verleden vanwege de dreiging met financieel toezicht door de Provincie

Overijssel is opgenomen, maar dus nu ook gehaald is!. Op Jeugdbescherming is sprake van een voordelig saldo van € 447.000 en € 235.000 voor Individuele Voorzieningen Natura Jeugd. De voordelen worden verklaard door het woonplaatsbeginsel: Twenterand is voor minder jeugdigen met Jeugdbescherming verantwoordelijk geworden (circa 50 jeugdigen minder), wat zich heeft doorvertaald naar minder uitgaven aan zorg, vervoers- en verblijfskosten (waaronder het OMD-vervoer). Per saldo komt het saldo van Jeugd daarmee op € 1,1 miljoen (voordelig). Het saldo wordt nog verrekend met de reserve sociaal domein.

#### Leerlingenvervoer

Leerlingenvervoer kent een nadelig saldo van € 67.000. Dit heeft te maken met een hogere toename (+33 leerlingen) van het aantal leerlingen met leerlingenvervoer gedurende het schooljaar t.o.v. waar op was begroot

## Metingen

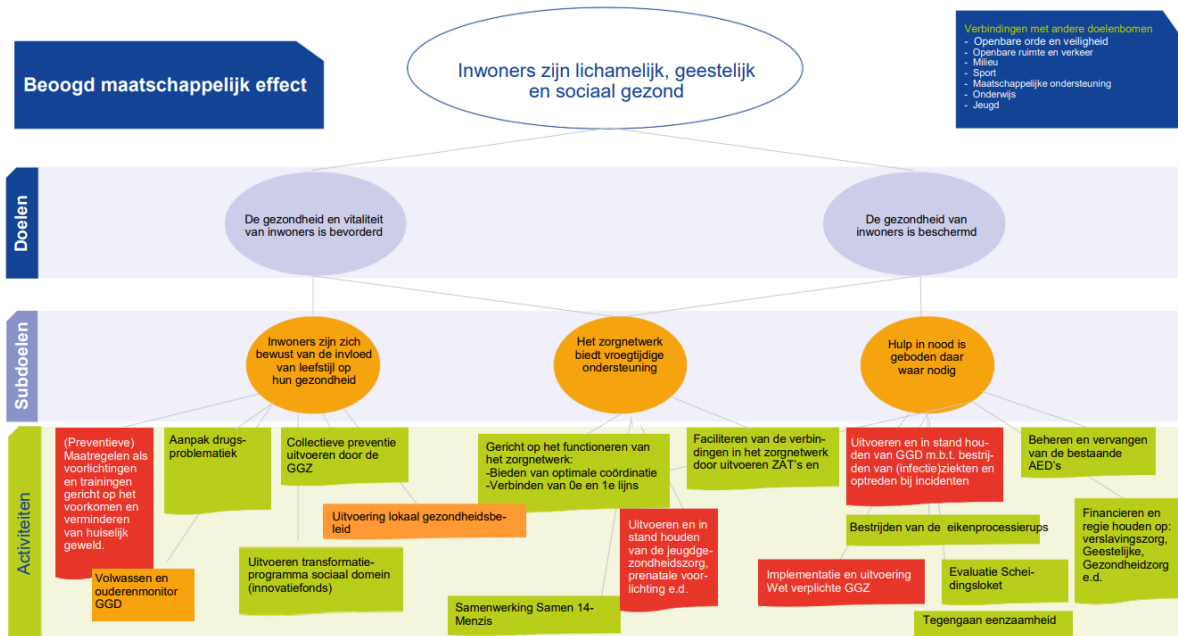
Beleidsdoelen	2022	2021	2020	2019	2018	Bron
<b>Maatwerkvoorzieningen zijn toereikend</b>						
Toegekende maatwerkvoorzieningen totaal	3270	3554	3434	3325	2756	Interne systemen
<b>Algemeen maatschappelijke voorzieningen zijn toegankelijk en toereikend</b>						
Aantal mantelzorgers dat de waardebonnen heeft ontvangen	803	885	986	1003	682	Stichting Evenmens
Aantal individueel ondersteunde mantelzorgers	236	265	306*	162	203*	Stichting Evenmens
Aantal behandelde cliëntsystemen	436	407	437	454	400	Avedan Maatschappelijk werk
Aantal behandelde cliënten	197	192	252	275	313	MEE IJsseloevers
Aantal verzekerden collectieve zorgverzekering	1099	1209	1221	1416	1408	Menzis

\*In 2018 is er op een andere manier en met een ander systeem geregistreerd. De korte contacten zoals doorverwijzingen, korte vragen en deelname aan cursussen zijn niet meer meegenomen om een beter beeld te krijgen van de individueel ondersteunde mantelzorger.

# Doelenboom Gezondheidszorg

## Doelenboom

Gezondheidszorg | 2022



## Inhoudelijk perspectief

We streven naar gezonde inwoners, nu en in de toekomst. Volgens het concept voor positieve gezondheid, is gezondheid “het vermogen zich aan te passen en een eigen regie te voeren, in het licht van de fysieke, emotionele en sociale uitdagingen van het leven”. Positieve gezondheid is een brede opvatting over gezondheid en raakt daarmee veel facetten van het leven en laat zien dat ondersteuning van diverse partijen/netwerk nodig (kunnen) zijn voor gezondheid. Meedoen aan de participatiesamenleving staat voorop.

Gezondheid is in eerste instantie een verantwoordelijkheid van inwoners zelf. De gemeente voert regie en is wettelijk verantwoordelijk voor het op peil houden van de bescherming van de gezondheid van inwoners. Ook zetten we net als in het gehele sociaal domein in op preventie, zodat gezondheidsklachten en inzet van zorg zoveel mogelijk wordt voorkomen. We verwachten dat dit voor de inwoners bijdraagt aan de kwaliteit van leven en participatie in de maatschappij, tegelijkertijd kunnen investeringen in preventie de gemeentelijke zorgkosten doen verminderen.

Bij het voorkomen van gezondheidsklachten blijven komende jaren de volgende thema's spelen: leefstijl, gezondheid en milieu, sociaaleconomische gezondheidsverschillen, kwetsbare en eenzame ouderen en gezondheid van statushouders (in relatie tot integratie).

Gezondheid is nauw verbonden met andere leefgebieden van inwoners. Dit maakt een integrale aanpak voor het verbeteren van de gezondheid noodzakelijk. Vooral op de aspecten participatie, eigen kracht en zelfredzaamheid zien wij kansen voor verbindingen met het sociaal domein. Ons lokale gezondheidsbeleid zet deze lijn voort en kijkt naar integratie met beleidsdocumenten in het sociaal domein. Maar ook met andere ontwikkelingen zoals het ontwikkelprogramma invoering omgevingswet (zie doelenboom bouwen, wonen, ruimtelijke ontwikkeling en VTH). In het coalitieakkoord is opgenomen dat we bij (echt)scheidingen richten op het toerusten, faciliteren en begeleiden van de partners, hun kinderen en hun omgeving in de overgang naar de nieuwe situatie. Van meet af aan is continu aandacht voor het belang en de positie van het kind via een steunfiguur cruciaal. Dit wordt vorm gegeven door een scheidingspunt. Ook de bestrijding van eenzaamheid krijgt onze aandacht.

In 2022 is in samenspraak met maatschappelijke organisaties en verenigingen een lokaal preventieakkoord opgesteld. Hierin zijn de volgende lokale prioriteiten opgenomen: tegengaan overgewicht, alcohol- en drugsgebruik verminderen, inzetten op tegengaan roken, voorkomen van

eenzaamheid en meer aandacht voor gezondheidsproblemen in relatie tot armoede, schulden en laaggeletterdheid.

### **Beoogd maatschappelijk effect**

Inwoners zijn lichamelijk, geestelijk en sociaal gezond.

### **Doel: De gezondheid en vitaliteit van inwoners is bevorderd**

Volgens het concept voor positieve gezondheid, is gezondheid “het vermogen zich aan te passen en eigen regie te voeren, in het licht van de fysieke, emotionele en sociale uitdagingen van het leven”. Gezondheid is nauw verbonden met andere leefgebieden van inwoners. Dit maakt een integrale aanpak voor het verbeteren van de gezondheid noodzakelijk. Hierin wordt ook nauw samengewerkt met andere partijen, zoals het voorliggend veld en GGD Twente. Voor de gemeente is het van belang dat haar inwoners gezond en vitaal zijn. Door het bevorderen van gezondheid en vitaliteit kunnen zorgkosten verminderd en soms voorkomen worden. Inwoners die gezond en vitaal zijn kunnen daarnaast een grote bijdrage leveren aan de samenleving door bijvoorbeeld het uitvoeren van vrijwilligerswerk.

### **Doel: De gezondheid van inwoners is beschermd**

Naast het bevorderen van de gezondheid en vitaliteit van inwoners is het ook nodig om deze gezondheid te beschermen. Er zijn meerdere bedreigingen die de gezondheid van mensen kunnen schaden. Door het organiseren van beschermingsmaatregelen probeert de gemeente dit te voorkomen. Gezondheidsbescherming is het geheel van activiteiten en maatregelen dat er toe bijdraagt dat mensen minder worden blootgesteld aan schadelijke omstandigheden.

### **Wat hebben we bereikt**

#### **Subdoel: Inwoners zijn zich bewust van de invloed van leefstijl op hun gezondheid**

#### **Wat hebben we daarvoor gedaan**

- **Uitvoering lokaal gezondheidsbeleid en inclusief beleid**

#### **Omschrijving**

##### **Preventieakkoord**

In 2022 hebben we samen met vrijwilligers, verenigingen, welzijnsorganisaties, huisartsen en vele anderen meerdere bijeenkomsten plaatsgevonden om een lokaal preventieakkoord op te stellen voor de gemeente Twenterand. In dit akkoord zijn vier speerpunten genoemd:

1. Het tegengaan van overgewicht/bevorderen van een gezonde leefstijl
2. Verminderen middelengebruik (alcohol, drugs en roken)
3. Het signaleren en bestrijden van eenzaamheid
4. Gezondheidsproblemen in relatie tot armoede, schulden en laaggeletterdheid.

De eerste 2 zijn ook landelijke prioriteiten en onderdeel van het Nationaal Preventieakkoord. Het preventieakkoord is uitgemond in een lokaal actieplan preventie dat begin 2023 wordt vastgesteld. GGID

In november 2022 is door het algemeen bestuur van Samen Twente besloten te stoppen met de ontwikkeling van een eigen digitaal dossier voor jeugdgezondheidszorg (JGZ), dit heeft financiële consequenties. Meer hierover in de verschillenverklaring.

### **Beleidsdocumenten**

Krachtige Coalities, Lokaal gezondheidsbeleid 2018-2023

## Metingen

Beleidsdoelen	2022	2021	2020	2019	2018	Bron
<b>Hulp is geboden waar nodig</b>						
Aantal beschikbare en in kaart gebrachte AED's (incl. AED's in particulier eigendom)	91	91	81	80	88	Hartslagnu.nl
Minimaal aantal inwoners uit Twenterand die staan ingeschreven op <a href="http://www.hartslagnu.nl">www.hartslagnu.nl</a>	1100	1011	917	900	1.039	Hartslagnu.nl
Mate waarin hulpverlening bij tijdelijk huisverbod wordt aangeboden (%)*	100%	100%	100%	100%	100%	Avedan Maatschappelijk werk
Mate van acceptatie hulpverlening bij tijdelijk huisverbod (%)	100%	100%	100%	100%	100%	Avedan Maatschappelijk werk
Aantal basisscholen met voorlichting over middelengebruik	0	1**	2**	17	8	Tactus Verslavingszorg

\* Tot en met augustus 2020 gaat het om 3 thv's in de gemeente Twenterand

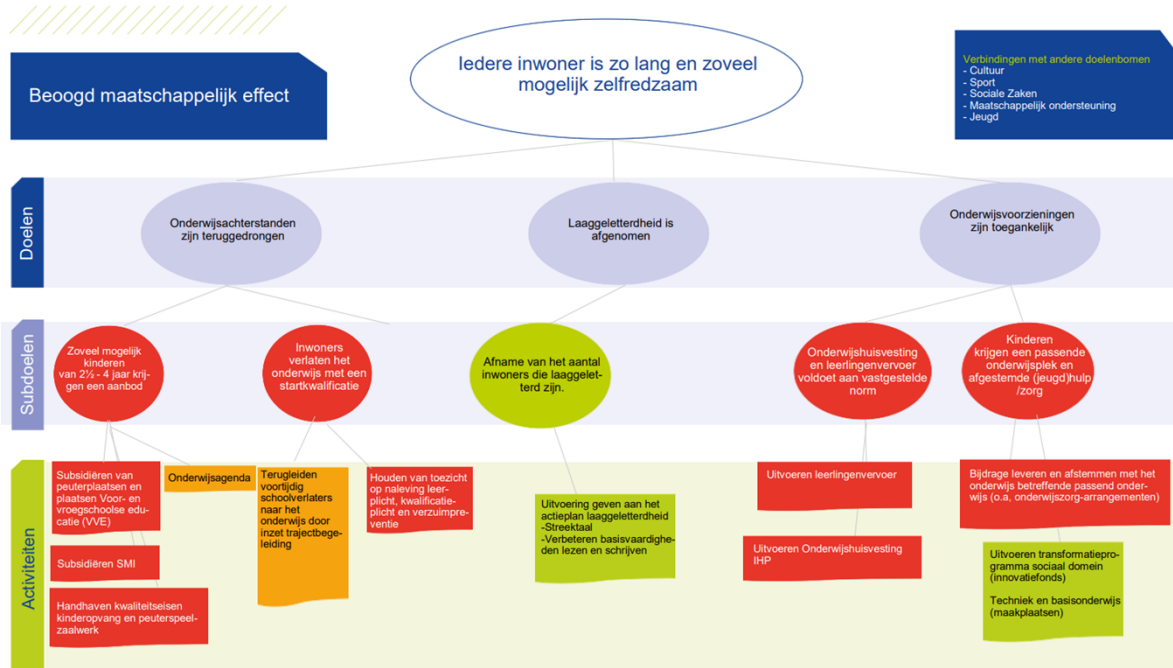
\*\* In verband met de coronamaatregelen zijn verschillende voorlichtingen niet doorgedaan. Met de scholen is afgestemd hoe hiermee om te gaan.

\*\*\* In verband met de coronamaatregelen hebben er 7 scholen tot aan de zomervakantie voorlichtingen afgenomen. De aantallen voor de tweede helft na de zomervakantie zullen wederom afhankelijk zijn van corona.

## Doelenboom Onderwijs

### Doelenboom

Onderwijs | 2022



### Inhoudelijk perspectief

De samenleving verandert snel en “een leven lang leren” is ook voor inwoners van Twenterand actueel. We willen als gemeente dat onze inwoners in staat worden gesteld om zelfredzaam te zijn en deel te nemen aan de samenleving.

De opgave hierin is dat kansen worden benut voor een zo goed mogelijke positie op de arbeidsmarkt. Hiervoor moeten we de komende jaren blijven investeren in het verder naar beneden brengen van laaggeletterdheid. De doorgaande lijn van voorschool naar basisschool wordt versterkt. In 2021 is gestart met overleg over de verdeling van de zogenaamde NPO-gelden (Nationaal Programma Onderwijs) met vve-aanbieders, basisscholen en voortgezet onderwijs. Dit programma loopt tot en met 2025 om door corona opgelopen onderwijsachterstanden in te lopen. Lokaal is in overleg met onderwijs en kinderopvang besloten om vooral in te zetten op het vergroten van de mentale weerbaarheid en de mentale gezondheid van kinderen en jongeren.

### Beoogd maatschappelijk effect: Iedere inwoner is zo lang en zoveel mogelijk zelfredzaam

Iedere inwoner is zo lang en zoveel mogelijk zelfredzaam.

#### Doel: Onderwijsachterstanden zijn teruggedrongen

Het doel van onderwijsachterstandenbeleid is in een vroegtijdig stadium achterstanden en problemen bij kinderen signaleren. Zo kan tijdig de juiste ondersteuning geboden worden en hebben kinderen op vervolgonderwijs een betere start. Tevens hopen we met deze preventieve inzet in de toekomst minder vaak jeugdhulpvoorzieningen in te zetten.

#### Doel: Laaggeletterdheid is afgenomen

Laaggeletterden zijn niet of sterk verminderd in staat om gedrukte of geschreven informatie te gebruiken en kunnen hierdoor minder goed functioneren in de samenleving, thuis en op het werk. Onze doelstelling is om te komen tot een vermindering van de laaggeletterdheid in Twenterand met als resultaat een grotere kans op geluk, gezondheid en groei van onze inwoners.

## Doel: Onderwijsvoorzieningen zijn toegankelijk

De voorzieningen voor onderwijshuisvesting en leerlingenvervoer voldoen aan de normen die in de lokale verordeningen zijn vastgelegd. Tevens zorgt de gemeente dat er in specifieke gevallen extra ondersteuning beschikbaar is voor kinderen in aanvulling op een passende onderwijsplek, zoals het passend onderwijs beoogt.

### Wat hebben we bereikt

## Subdoel: Onderwijshuisvesting en leerlingenvervoer voldoet aan vastgestelde norm

### Wat hebben we daarvoor gedaan

- Onderwijshuisvesting en IHP

#### Omschrijving

Er zijn diverse ontwikkelingen op het gebied van onderwijshuisvesting: het leerlingenaantal van SBO De Sleutel is behoorlijk gegroeid en lijkt structureel. De belangrijkste ontwikkeling is echter de Oranjeschool. Deze is opgenomen in het coalitie-akkoord. De noodzaak voor vervangende nieuwbouw is in het college besproken in verband met onze zorgplicht. Hierbij is eind 2022 een bestuurlijk gesprek geweest, waarbij ook de mogelijkheid voor de realisatie van een tweede brede school in Vroomshoop ter sprake is gekomen.

Voor het vervangen van de klimaatinstallatie voor de brede school Den Ham is in de BERAP eenmalig op voorhand €100.000 beschikbaar gesteld. Over de verdeling van de kosten tussen de gemeente en de Vereniging van Eigenaren is inmiddels consensus. De uitgaven zullen in 2023 plaatsvinden, dan zal ook het definitieve bedrag bekend worden. Er zal worden voorgesteld om deze €100.000 te bestemmen bij de jaarrekening.

## Metingen

Beleidsdoelen	2022	2021	2020	2019	2018	Bron
<b>Laaggeletterdheid is afgenomen</b>						
Aantal peuters dat wordt bereikt (zowel reguliere peuters als doelgroepeuters (VVE))	506	452	418	313	170	Opgave instellingen
Aantal cursisten die een taal cursus volgen bij het ROC	58	42	38	40	50	ROC
Aantal cursisten aangemeld via Taalpunt	58**	18*	31	90	37	Taalpunt

Nieuwe indicatoren	2022	2021	2020	2019
Aantal leerlingen leerlingenvervoer	333	366	298	282

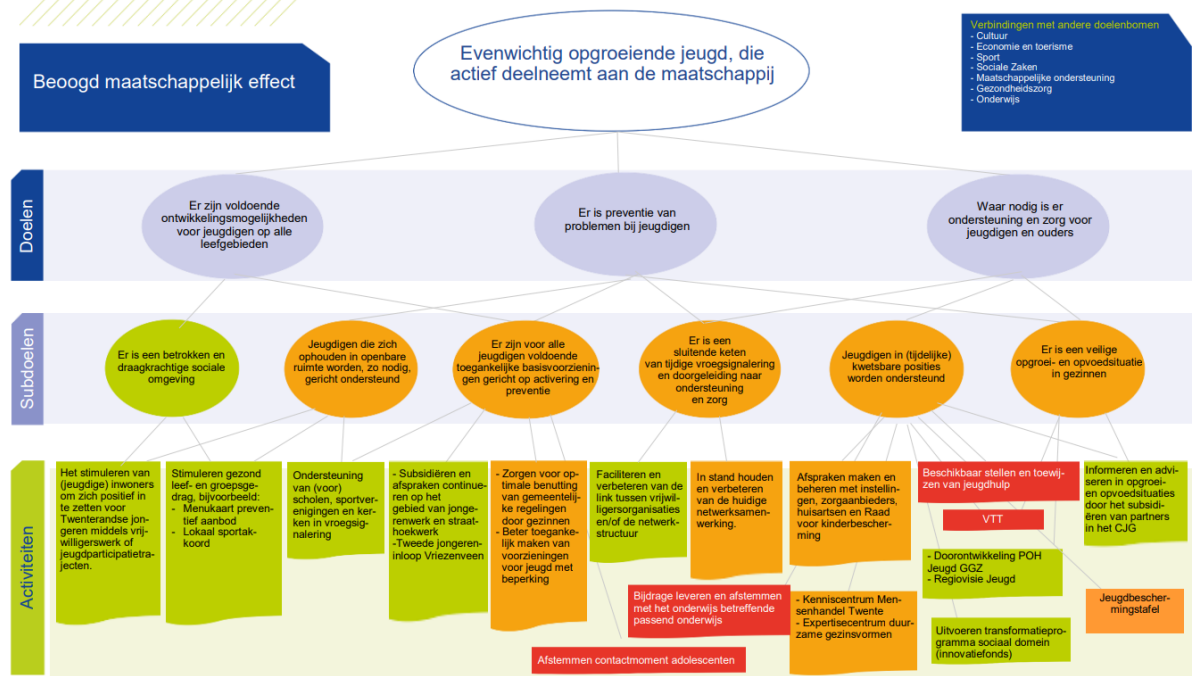
\* dit aantal is lager als gevolg van corona

\*\* dit aantal is hoger, na coronaperiode stijging van het aantal (ook de digitale cursisten zijn meegerekend)

# Doelenboom Jeugd

## Doelenboom

Jeugd | 2022



## Inhoudelijk perspectief

### Inhoudelijk perspectief

Ook in 2022 ging het met de meeste jeugdigen en gezinnen in onze gemeente goed. We hebben extra aandacht gehad voor het mentaal welzijn van jongeren waar dat door Corona onder druk was komen te staan. Er zijn in samenwerking met onderwijs en inzet van NPO-subsidie trajecten opgestart zoals schooljudo, extra inzet POH-Jeugd, SOVA (Sociale Vaardigheden), sportclinics en extra inzet van Schoolgericht Maatschappelijk Werk.

Verder is in aanvulling op de wensen van de gemeenteraad om jongerenparticipatie opnieuw vorm te geven een behoefte-onderzoek onder jongeren uitgevoerd. Hieruit lijkt onder meer dat jongeren graag meepreten met en betrokken zijn bij onderwerpen die hen aangaan. Ook heeft dit onderzoek een eerste groep jongeren opgeleverd, die deel wil nemen aan het jongerenpanel. Dit jongerenpanel 2.0 heeft in 2022 een eerste advies uitgebracht, dat inhoudelijk ingaat op de mentale gezondheid onder jongeren.

### Voorliggende oplossingen

In 2022 zagen we een toename van het aantal 'lichte' zorgvragen van jongeren bij de huisartsen op het gebied van geestelijke gezondheid. We zijn daarom zeer content met de uitgebreide samenwerking die we met de huisartsen hebben door middel van praktijkondersteuners Jeugd (POH-Jeugd). De uitbereiding die in 2021 gerealiseerd is, is in 2022 gecontinueerd door blijvende drukte. Eerder leek de toegenomen drukte met name een effect van corona, echter blijkt uit de data van 2022 dat dit maar een klein gedeelte is.

Vanuit het coalitieakkoord zijn er in het jeugdbeleid enkele wijzigingen voorbereid in 2022. Deze worden in de praktijk merkbaar in 2023 en 2024. Hierbij kan gedacht worden aan extra inzet gezinswerk, het gedeeltelijk stopzetten van de subsidie aan het Centrum voor Jeugd en Gezin en het verlagen het bedrag voor de pedagogische gezinsondersteuning van de jeugdgezondheidszorg. In 2022 werd het jongerenwerk nog steeds uitgevoerd door de vier bestaande organisaties. Hierover later meer.

### Veiligheid

We zagen in Twenterand in 2022 een daling van het aantal meldingen en adviezen bij VTT, terwijl er



Twentebreed juist weer sprake van een stijging van het aantal meldingen. Wachtlijstvrij werken kwam daardoor wederom onder druk te staan. Door personele wijzigingen was de inzet van VTT lokaal soms minder zichtbaar. Regionaal is in 2022 gewerkt aan een regionale visie Huiselijk geweld en Kindermishandeling en een Regionale aanpak Mensenhandel. In 2023 zorgen we voor een lokaal plan van aanpak. Het huidige stelsel van Jeugdbescherming was in 2022 meermaals negatief in het nieuws. De Jeugdbescherming moet effectiever en slimmer georganiseerd worden. In het kader van het Toekomstscenario Jeugd- en Gezinsbescherming zijn in Twente de eerste verkennende gesprekken gevoerd over de manier waarop we dat in Twente vorm willen geven. De samenwerking tussen de procesmanagers en het Kenniscentrum Mensenhandel Twente (KMT) komt steeds meer van de grond. Zij hebben een sterke verbinding met professionals en zijn op een laagdrempelige manier te consulteren.

#### Regio en geïndiceerde hulp

In 2021 is de Regiovisie Jeugdhulp vastgesteld en in 2022 zijn de eerste stappen gemaakt om de visie te laten landen in een regionale samenwerkingsagenda en de strategische inkoop jeugdhulp 2025. In 2022 zijn in de sub-regio Almelo concrete projecten gestart rondom onderwijs en zorg. Op de Elimschool is er een onderwijs-zorg klas gestart en daarnaast is er in Twenterand een bijeenkomst georganiseerd over hoogbegaafdheid voor de partners in het voorliggend veld.

In de totale geïndiceerde jeugdhulp is in 2022 een afname te zien ten opzichte van 2021. De afname kan verklaard worden door een wijziging in de financiering van jeugdigen, ook wel het woonplaatsbeginsel jeugdwet genoemd. In het woonplaatsbeginsel blijft de gemeente van herkomst (financieel) verantwoordelijk voor de jeugdige. Er is dan ook een totale afname zichtbaar, echter is de zorgdichtheid per 1000 inwoners van Twenterand gedaald met 0,1%.

Het is van belang om voldoende pleegouders te hebben. Er is daarom in juni een bijeenkomst over pleegouderschap georganiseerd voor pleegouders en andere inwoners die interesse hebben in het pleegouderschap. Ook zijn er in de Week van de Pleegzorg in november bezoeken geweest van de wethouder aan pleeggezinnen.

### **Beoogd maatschappelijk effect**

Evenwichtig opgroeiende jeugd, die actief deelneemt aan de maatschappij.

### **Doel: Er zijn voldoende ontwikkelingsmogelijkheden voor de jeugd op alle leefgebieden**

De meeste jeugdigen groeien probleemloos op, ouders zijn hiervoor als eerste verantwoordelijk. Daarnaast zijn er voldoende voorzieningen op het gebied van sport, welzijn, cultuur, educatie, gezondheid en vrije tijd waarin de Twenterandse jeugd zich kan ontwikkelen.

### **Doel: Er is preventie van problemen bij jeugd**

De gemeente wil voorkomen dat lichte opvoed- of opgroevragen uitgroeien tot zorgvragen.

### **Doel: Waar nodig is er ondersteuning en zorg voor jeugdigen en ouders**

Voor ouders en jeugdigen waarvoor het niet vanzelfsprekend is dat alles vanzelf goed verloopt, is aanvullende ondersteuning of zorg nodig om ook voor hen de kans om evenwichtig op te groeien mogelijk te maken of te vergroten. We streven naar effectieve en efficiënte ondersteuning en zorg waarmee we de eigen kracht van ouders en jeugdigen versterken met als doel dat ze zo snel mogelijk en zo goed mogelijk hun eigen leven (weer) vorm kunnen geven. De gemeente heeft op grond van de Jeugdwet een jeugdhulpplicht, die waarborgt dat jeugdigen de hulp ontvangen die zij nodig hebben. Met deze verantwoordelijkheden heeft de gemeente meer instrumenten in handen om hierop te sturen.

### **Wat hebben we bereikt**

#### **Subdoel: Jeugd in (tijdelijk) kwetsbare posities wordt ondersteund**

#### **Wat hebben we daarvoor gedaan**

- **Ontwikkeling: Beschikbaar stellen en toewijzen van jeugdhulp**

#### **Omschrijving**

##### Verordening en beleidsregels Jeugdhulp (lokaal)

In de verordening en beleidsregels Jeugdhulp beschrijven we hoe we als gemeente uitvoering geven aan de Jeugdwet. Hierbij gaan we in op wat bijvoorbeeld de voorwaarden voor toekenning van hulp zijn, wat de manier van beoordelen is en welke afwegingen we maken bij het afgeven van een

individuele voorziening. Om beter aan te sluiten bij uitspraken van de Centrale Raad van Beroep en de praktijk zijn in 2022 een nieuwe verordening en beleidsregels vastgesteld.

#### Hervormingsagenda jeugdzorg (nationaal)

Het doel van de Hervormingsagenda jeugdzorg is dat het stelsel rondom jeugdigen beter gaat werken en financieel weer houdbaar zal worden. Gemeenten hebben voor 2022 ruim 1,3 miljard euro extra gekregen om tekorten in de jeugdzorg te dekken. Voor het realiseren van verbeteringen in de jeugdzorg is een gezamenlijke inspanning vereist van het Rijk, VNG/gemeenten, zorgaanbieders, professionals en cliënten (vertegenwoordigers). De Hervormingsagenda 2022–2028 die wordt ontwikkeld heeft de volgende doelen:

- Betere en tijdige hulp en ondersteuning, op de juiste plek en wanneer dit nodig is;
- Een beheersbaar en daarmee duurzaam en financieel houdbaar stelsel. Dit betekent een forse transformatie.

Medio 2022 zijn de werkzaamheden rond de Hervormingsagenda weer hervat en zijn er inhoudelijk grote stappen gezet, maar dit heeft nog niet geleid tot overeenstemming over de financiën en de risicoverdeling tussen gemeentes en het Rijk. Er is wel meer duidelijk over de richting van de aanpassingen: een inperking van de reikwijdte van de Jeugdwet, een verbetering van de toegang en integraliteit van het sociaal domein en een versteviging van de sociale basis. In Twenterand werken we hier al enige tijd concreet aan. Voorbeelden hiervan zijn de beïnvloeding van externe verwijzingen en praktijkondersteuners bij huisartsen voor jeugdigen (POH Jeugd GGZ).

#### • **Regiovisie jeugd**

##### **Omschrijving**

In februari 2022 is de Regiovisie Jeugdhulp Twente vastgesteld in Twenterand. In de regiovisie staat wat er regionaal georganiseerd dient te worden. Dat kan gaan over de aansluiting op onze sociale basisinfrastructuur, de basis voor de inkoop van vrijwillige jeugdhulp en gedwongen jeugdhulp. Tevens wordt aangegeven hoe we Twentebreed werken aan wachttijden, administratie vermindering en financiële tekorten. De regiovisie vormt de basis voor de regionale strategie voor de inkoop van jeugdzorg vanaf 2025. Op basis van het strategisch inkoopdocument is in 2022 gewerkt aan inkoopdocumenten in de segmenten Wonen, Verblijf, Crisis, Ambulant en Advies en Expertise. De regiovisie krijgt tevens een uitwerking in een Meerjarige Samenwerkingsagenda. In voorgaande jaren hebben zorgaanbieders van jeugdhulp, gemeenten, onderwijssamenwerkingsverbanden en vertegenwoordigers van het gedwongen kader regionaal kennis gedeeld en initiatieven ontwikkeld in de Ontwikkeltafels. De samenwerkingsagenda is erop gericht om de Regiovisie tot uitvoering te brengen en nog niet afgeronde initiatieven uit de Ontwikkeltafels zoals afspraken in het speciaal (basis) onderwijs te borgen. De oplevering wordt medio 2023 verwacht. De Jeugdbeschermingstafels zijn in 2022 een structureel onderdeel van de keten geworden.

#### **Wat hebben we bereikt**

**Subdoel: Er zijn voor alle jeugdigen voldoende toegankelijke basisvoorzieningen gericht op activering en preventie**

#### **Wat hebben we daarvoor gedaan**

#### • **Subsidiëren en afspraken continueren op het gebied van jongerenwerk en straathoekwerk**

##### **Omschrijving**

Jongerenwerk heeft in 2022 onder andere een rol gespeeld in het betrekken van jongeren bij de 'Week van Respect' en in de begeleiding van het jongerenpanel.

Het jongerenwerk is een langlopend dossier met een wisselende samenwerkingsdynamiek. Doordat het de vier jongerenwerkorganisaties in de gemeente na meerdere jaren niet gelukt was om invulling te geven aan de herpositioneringsopdracht 'outreaching jongerenwerk', is in 2021 een motie aangenomen om hiermee te stoppen, een nieuwe opdracht te formuleren en te laten uitvoeren door één organisatie die sociaal verankerd is in alle dorpskernen van de gemeente. In mei heeft het College besloten om de volledige subsidie voor het jongerenwerk via een begrotingssubsidie toe te kennen aan een van de vier bestaande organisaties. Voor deze organisatie is gekozen vanwege de reeds bestaande sociale verankering in de gemeente en mogelijkheden voor een integrale aanpak. Hierop zijn de nodige bezwaren gekomen vanuit de andere organisaties en andere betrokkenen. De Raad heeft in reactie hierop in het najaar een nieuwe motie en amendement aangenomen die gevraagd heeft om een heroverweging van de eerder genomen beslissing en een pas op de

plaats. Dit heeft er toe geleid dat de vier bestaande organisaties een begrotingssubsidie hebben gekregen voor de periode maart 2023 tot en met december 2023, terwijl er een subsidieregeling met mededinging wordt voorbereid voor de situatie vanaf 2024.

## Metingen

Beleidsindicatoren	2022	2021	2020	2019	2018	Bron
<b>Voor alle jeugdigen zijn er voldoende en toegankelijke voorzieningen</b>						
Aantal activiteiten dat door jongeren zelf wordt georganiseerd bij St. Zorgzaam Twenterand (SZST)	66	100	42	56	70	Stichting ZorgSaam Twenterand (SZT)
<b>Waar nodig is er ondersteuning en zorg voor jeugdigen en ouders</b>						
Aantal bezoekers CJG Loket	48	21	34	64	82	SZT
Aantal Bezoekers website Loes.nl	514.907	326.273	364.556	337.134	296.265	SZT/GGD
Aantal uitgevoerde trajecten BOR	4	3	3	5	4	Humanitas
Aantal uitgevoerde trajecten Homestart	3	0	1	2	1	Humanitas
<b>Er is een sluitende keten van tijdige vroeg signalering en doorgeleiding naar ondersteuning en zorg</b>						
Aantal jongeren gemeld in het zorgnetwerk door SZT	152	125	74	46	57	SZT
<b>Kwetsbare jeugd incl. jeugdgroepen wordt/ worden ondersteund</b>						
Aantal individuele coaching plannen door SZT	38	28	17	20	13	SZT
Aantal jeugdige/jongvolwassen vrijwilligers dat betrokken is bij het jongerenwerk van SZT	136	157	24	108	188	SZT
Een overzicht van vrij toegankelijke voorzieningen per kern.	1	1	1	1	gereed	
Totaal aantal jeugdhulpvoorzieningen*	1144	1040	1292	717	951	Interne systemen
totaal aantal jeugdigen uniek	689	661	733	-	-	Interne systemen
Er is een expertisecentrum duurzame gezinsvormen gerealiseerd	Nee	Nee	Nee			
er is een regionaal meldpunt loverboyproblematiek / mensenhandel Twente gerealiseerd	Ja	Ja	Nee			
De vier jeugdwelzijnorganisaties zijn betrokken bij herpositionering jongerenwerk hebben gezamenlijke werkafspraken gemaakt	Nee	Nee	Ja			

\* In samenwerking met professionals.

\*\* Bezoekers worden niet meer per gemeente geregistreerd, voor 2013 werd dit nog wel gedaan.

\*\*\* Zowel koppelingen als consulten

\*\*\*\* 2016 laat een explosieve groei zien, dit heeft enerzijds te maken met de manier van registreren, anderzijds is er een toename van jongeren (tot 23 jaar) én van ouders, die steeds meer bekend zijn met de functie van het jongerenwerk in de preventieve sfeer, en contact zoeken met en een beroep doen op jongerenwerkers bij (beginnende) problemen.

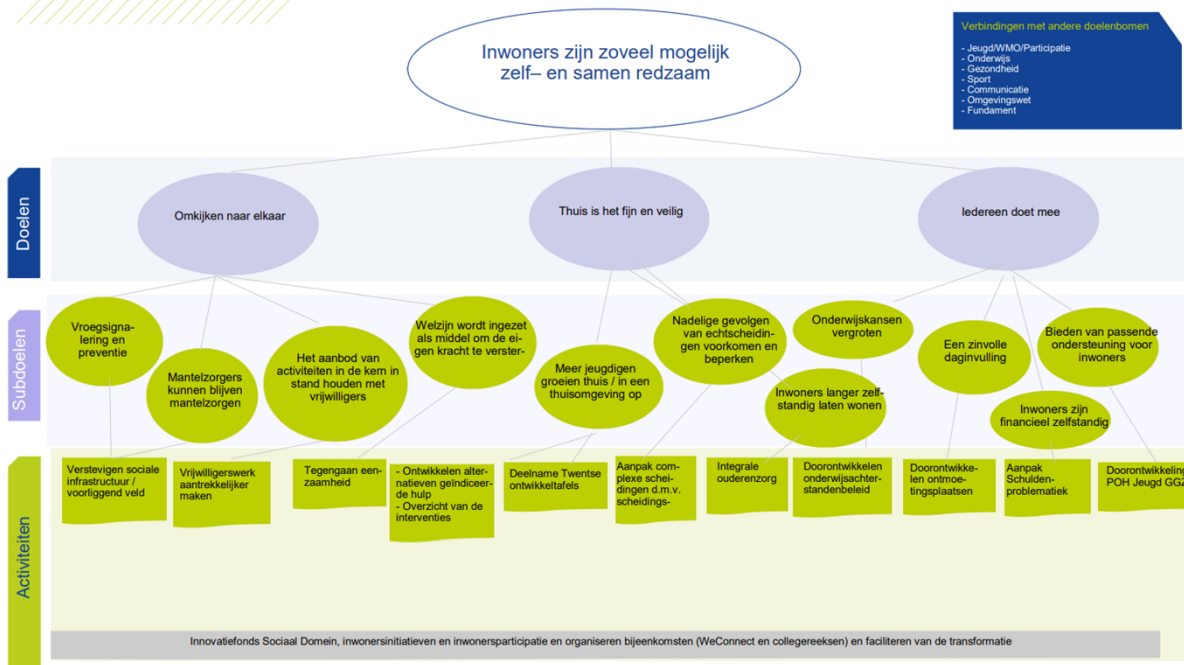
\* het betreft het aantal indicaties per jaar voor zorg en natura en persoonsgebondenbudget tesamen. Voor 2022 was het aantal van 1700 begroot, nu wordt het aantal bijgesteld naar 1450.

\*\*\*\*\* Het college heeft in de vergadering van 21 mei 2022 besloten over te gaan tot het volgen van een procedure om te komen tot het één op één verlenen van een subsidie aan de Stichting Zorgzaam Twenterand voor de uitvoering van het jongerenwerk per 1 maart 2023

# Doelenboom Transformatie Sociaal Domein

## Doelenboom

Doelenboom Ontwikkelprogramma Transformatie Sociaal Domein 2022



### Inhoudelijk perspectief

Het doel van het ontwikkelprogramma transformatie is om samen met onze inwoners en samenwerkingspartners te komen tot nieuwe oplossingen, nieuwe vormen van samenwerking en ondersteuningsvormen, met als doel het nog beter, efficiënter en doelmatiger ondersteunen van inwoners die dit nodig hebben. Dit doen we op basis van een visie in combinatie met ervaringen uit de praktijk. We willen het transformatieproces gezamenlijk met onder meer het voorliggend veld vormgeven. In 2022 zijn hiertoe gesprekken gestart over het vormen van een maatschappelijke agenda, en wordt er gewerkt aan een uitgangspuntennotitie over het voorliggend veld.

### Beoogd maatschappelijk effect

Het overkoepelend beleid van het programma Sociaal is opgenomen in onze Integrale Beleidsnota Sociaal Domein (2019-2023). Vanuit deze nota werken we aan vernieuwing en betaalbaarheid van het brede takenpakket in het (gedecentraliseerde) sociaal domein. Dat vraagt om een andere werkwijze, ook wel transformatie genoemd. In Twenterand organiseren we hierop middels een eigen ontwikkelprogramma Transformaties, waarin interventies samenkomen (lokaal en regionaal) en wij met samenwerkingspartners en inwoners willen we komen tot nieuwe oplossingen, nieuwe vormen van samenwerking en ondersteuningsvormen, met als doel het nog beter, effectiever en doelmatiger ondersteunen van inwoners die dit nodig hebben. In 2022 is gestart met het updaten en actualiseren van deze IBN, die in de loop van 2023 gereed zal zijn.

**Doel: Omkijken naar elkaar**

**Doel: Thuis is het fijn en veilig**

**Doel: Iedereen doet mee**

**Wat hebben we bereikt**

**Subdoel: Meer jeugdigen groeien thuis/in een thuisomgeving op**

**Wat hebben we daarvoor gedaan**

- **Twentse transformatie**

**Omschrijving**

De afgelopen drie jaar hebben zorgaanbieders van jeugdhulp, gemeenten, onderwijssamenwerkingsverbanden en vertegenwoordigers van het gedwongen kader regionaal samengewerkt aan de zogeheten Twentse transformatie. Samen met jeugdigen en organisaties is onderzocht hoe de zorg anders moet om meer in de eigen omgeving veilig op te groeien met een perspectief op een goed leven. In 2022 is dit regionaal afgerond. Voorbeelden van opbrengsten zijn de jeugdbeschermingstafels. Een voorbeeld van een project met langere adem is het collectief arrangeren in het passend onderwijs. Afspraken maken over de samenwerking onderwijs-jeugdhulp op zorgintensieve scholen.

In 2023 zal als gevolg van de regiovisie jeugdhulp de Samenwerkagenda jeugdhulp regionaal verschijnen. Hierin wordt een nieuwe impuls gegeven aan transformatie op Twents niveau. Dit zal terugkomen in de doelenboom Jeugd.

- **Overzicht interventies 2022**

**Omschrijving**

Hieronder een overzicht van de belangrijkste activiteiten die zijn uitgevoerd in 2022:

Laaggeletterdheid: het actieplan is in 2022 geupdatet en opnieuw vastgesteld. Voornaamste verandering is dat we ons meer richten op de allerkleinste inwoners: de gemeente is begonnen met het programma Samen Digi-TAAL in samenspraak met scholen en kinderopvangen.

NPO Onderwijs: de komende periode komt er landelijk 8,5 miljard euro vrij om door corona opgelopen achterstanden in het onderwijs terug te dringen. Ook de gemeente krijgt hiervoor geld. Er is gekozen voor inzet op het terugdringen van onderwijsachterstanden, met extra inzet op het mentaal welbevinden van kinderen, jongeren en hun ouders.

Preventieakkoord: eind 2022 is in samenspraak met maatschappelijke organisaties een lokaal preventieakkoord opgesteld. Een actieplan preventie om uitvoering te geven aan dit akkoord.

Voor interventies als het Scheidingspunt, Meldpunt Geldzorgen (voorheen Meldpunt Schulden) en de Hervormingsagenda Jeugd verwijzen wij naar de doelenbomen Gezondheid, Sociale Zaken en Jeugd.

## **Beleidsdocumenten**

Integrale Beleidsnota Sociaal Domein 2019-2023

## Wat heeft het gekost

### Overzicht van baten en lasten Sociaal Domein

	Realisatie begrotingsjaar	Raming begrotingsjaar na wijziging	Raming begrotingsjaar voor wijziging	Incidenteel gerealiseerd in boekjaar
<b><i>Doelenboom sociale zaken</i></b>				
Lasten	18.971.249	18.274.274	20.583.845	51.453
Baten	-8.902.411	-7.972.498	-7.368.498	0
<i>Saldo van baten en lasten</i>	10.068.838	10.301.776	13.215.347	51.453
<b><i>Doelenboom maatschappelijke ondersteuning</i></b>				
Lasten	11.519.960	11.932.043	12.125.023	88.949
Baten	-8.317.133	-8.232.308	-7.830.732	0
<i>Saldo van baten en lasten</i>	3.202.827	3.699.735	4.294.291	88.949
<b><i>Doelenboom gezondheidszorg</i></b>				
Lasten	2.233.946	2.240.101	1.986.869	6.166
Baten	0	0	0	0
<i>Saldo van baten en lasten</i>	2.233.946	2.240.101	1.986.869	6.166
<b><i>Doelenboom onderwijs</i></b>				
Lasten	5.822.308	5.661.145	5.815.873	1.447.791
Baten	-1.273.990	-1.256.358	-1.075.358	-172.713
<i>Saldo van baten en lasten</i>	4.548.318	4.404.787	4.740.515	1.275.078
<b><i>Doelenboom jeugd</i></b>				
Lasten	16.069.732	16.220.682	16.140.580	49.731
Baten	-670.029	-634	-634	0
<i>Saldo van baten en lasten</i>	15.399.703	16.220.048	16.139.946	49.731
Totaal programma lasten	54.617.194	54.328.245	56.652.190	1.644.089
Totaal programma baten	-19.163.562	-17.461.798	-16.275.222	-172.713
<b><i>Totaal saldo van baten en lasten</i></b>	<b>35.453.632</b>	<b>36.866.447</b>	<b>40.376.968</b>	<b>1.471.376</b>
Mutaties reserves db sociale zaken	-43.294	93.000	0	-51.453
Mutaties reserves db maatschappelijke ondersteuning	-162.714	33.515	-264.970	-88.949
Mutaties reserves db gezondheidszorg	0	-6.253	-6.253	-6.166
Mutaties reserves db onderwijs	-1.517.401	-1.527.568	-1.486.973	-1.275.078
Mutaties reserves db jeugd	1.583.544	36.323	0	-49.731
Totaal mutatie reserves	-139.865	-1.370.983	-1.758.196	-1.471.376
<b><i>Geraamd resultaat</i></b>	<b>35.313.767</b>	<b>35.495.464</b>	<b>38.618.772</b>	<b>0</b>
<i>gerealiseerd totaal saldo van baten en lasten</i>	-1.412.815			

### Wat heeft het gekost

Het gerealiseerde totaal saldo van baten en lasten op het programma 'sociaal domein' is € 1.413.000 lager dan geraamd. Dit verschil wordt onder andere veroorzaakt door onderstaande gegevens.

#### Sociale Zaken

- Op de algemene bijstand zit een voordeel van €754.000. Een gedeelte van dit voordeel, namelijk € 346.000, komt door minder personen in de bijstand en er is meer verhaald. Verder is er voor € 222.000 minder aan loonkostensubsidie uitgegeven en is er € 186.000 meer BUIG-budget ontvangen dan begroot.

- Het participatiebudget laat een voordeel zien van € 260.000. De oorzaak hiervan is puur volumewerking, want er zijn minder verstrekkingen geweest.
- Wat betreft de sociale werkvoorziening is er in 2022 sprake van een incidenteel voordeel van € 74.000, ondanks dat er € 100.000 meer aan personeelslasten is besteed dan begroot. Het voordeel wordt mede veroorzaakt door een positieve eindafrekening van Ontplooi van € 124.000 en € 50.000 minder kosten aan OMD-vervoer.
- Onder sociale zaken is ook voor € 890.000 aan kosten geboekt voor de vluchtelingen uit Oekraïne. De inkomsten hiervan zitten in de algemene uitkering en derhalve heeft dit voor deze doelenboom een negatief effect. Echter, overall laten de kosten voor de vluchtelingen uit Oekraïne in 2022 een onderschrijding zien van € 2.400.000.

#### Maatschappelijke Ondersteuning

- De was- en strijkservice laat voor 2022 een voordeel zien van € 150.000 op het budget voor maatwerkvoorzieningen. Echter, op maatwerkvoorzieningen is er overall alsnog een nadeel van € 78.000. De oorzaak is te vinden in een volume effect wat betreft het aantal maatwerkvoorzieningen.
- De voorzieningen WMO laten een voordeel zien van € 245.000. Dit wordt veroorzaakt door een strengere verordening en meer hergebruik van de voorzieningen die terug zijn gekomen.
- Er is voor € 76.000 meer aan eigen bijdrages maatwerkvoorzieningen en opvang WMO ontvangen dan begroot. Dit is een incidenteel voordeel.
- De eenzaamheidsgelden die beschikbaar zijn gesteld zijn niet allemaal uitgegeven. Hiervan is nog € 82.500 over. Aan de raad wordt voorgesteld om dit bedrag van het jaarrekeningsaldo te bestemmen voor dit doel in 2023.
- Algemene voorzieningen WMO heeft een voordeel van € 56.000. Dit komt doordat er minder verstrekkingen zijn geweest en een langere afhandeltermijn van meldingen, waardoor mensen uit zichzelf oplossingen en alternatieven zijn gaan zoeken. Daarnaast zijn de consultants kritischer gaan kijken in combinatie met het feit dat er meer gekeken wordt naar mogelijkheden in het voorliggend veld.
- Het budget van WMO begeleiding is bij de bestuursrapportage nog € 500.000 naar beneden bijgesteld, maar door volume effecten in het tweede halfjaar en een grillig declaratieverloop is dit budget toch met € 406.000 overschreden.
- Eerstelijnsloket WMO laat een onderschrijding zien van € 32.500, omdat de plannen nog niet volledig tot uiting zijn gekomen in 2022. Dit is nog in ontwikkeling.
- Er is dit jaar € 57.000 minder uitgegeven aan integraal genotsmiddelenbeleid / verslavingspreventie. Omdat er nog een reserve is voor dit doel van ongeveer hetzelfde bedrag, kan dit bedrag vrijvallen in het jaarrekeningsaldo.
- Op de PGB WMO is sprake van een voordeel van € 434.000. Dit voordeel bestaat voor € 166.000 uit een voordeel op de PGB's (WMO en HO). Dit komt door een strengere verordening en meer zorg in natura. Verder is er nog een onderschrijding van € 226.000 op het uitvoeringsbudget, omdat niet het gehele bestedingsplan is uitgevoerd. Ook laat de bijdrage aan de Regio Twente op dit budget een onderschrijding van € 41.000 zien.

#### Gezondheidszorg

- Het onderdeel jeugdgezondheidszorg maatwerkdeel laat in 2022 een voordeel zien van € 13.000. Dit bestaat uit meerdere overschrijdingen, namelijk de afwikkeling en dus extra bijdrage van het GGID dossier van € 94.000 en de extra kosten voor meer inzet op POH van € 43.000. Daartegenover staan de niet ingezette POK-middelen (kinderopvangtoeslag) die bij de jaarrekening 2021 beschikbaar zijn gesteld voor 2022 (€ 150.000). Deze middelen zijn destijds in de algemene risicoreserve gestort en dit bedrag is nog niet uitgegeven. Aan de raad wordt voorgesteld om dit bedrag in 2023 beschikbaar te houden vanuit de algemene risicoreserve. Daarnaast is in 2022 ook weer een bijdrage POK ontvangen. Dit betreft een bedrag van € 108.000. Dit zit in het voordeel op de algemene uitkering. Voorgesteld wordt dit deel van het jaarrekeningsaldo te bestemmen voor uitgaven in het kader van POK (zie ook de toelichting bij de algemene dekkingsmiddelen).

#### Onderwijs

- Het leerlingenvervoer laat een nadeel zien van € 66.000. Dit komt door een toename van 33 leerlingen.
- De kinderdagopvang laat een overschrijding zien van € 28.500, welke is veroorzaakt doordat er meer inspectiekosten zijn geweest dan begroot.
- Op het budget van algemene kosten onderwijs is in 2022 een onderschrijding te zien van € 14.500. Dit wordt veroorzaakt door het nog niet aangewende budget van € 100.000 welke bij de bestuursrapportage door de raad beschikbaar is gesteld voor de klimaatinstallatie Brede School Den Ham. De kosten zullen in 2023 komen, waardoor aan de raad wordt voorgesteld om dit bedrag hiervoor te bestemmen. Verder zijn er op dit budget voor € 84.500 aan kosten gemaakt voor de

vluchtelingen in Oekraïne. Zoals eerder benoemd, zitten de inkomsten hiervan in de algemene uitkering.

#### Jeugd

- Jeugdhulp kent een overschrijding van €130.000. Dit wordt mede veroorzaakt door een taakstelling van €1.000.000 die was ingeboekt voor het woonplaatsbeginsel. De verwachting was dat de afwikkeling van de compensatieregeling hiervoor in 2022 zou plaatsvinden, maar helaas is dat door het Rijk niet gelukt bij de decembercirculaire 2022 en zal de compensatie in 2023 plaatsvinden. Dit zal resulteren in een incidenteel voordeel van €1.809.000 (= het toegekende bedrag in de meicirculaire 2023) in 2023. Verder is het aantal jeugdigen met zorg minder toegenomen dan verwacht, terwijl hier in de begroting wel rekening mee was gehouden. Deze meevaller compenseert het nadeel op het woonplaatsbeginsel. Dit voordeel, voortvloeiend uit het minder aantal jeugdigen met zorg, is in de reserve sociaal domein gestort.
- Van de centrumgemeente Almelo is een bedrag van € 670.000 ontvangen inzake beschermd wonen. In de afgelopen jaren zijn in de regio minder kosten gemaakt dan de ontvangen rijksbijdrage. De verschillen zijn verdeeld over de regio. Deze middelen zijn benodigd voor doorontwikkeling en doordecentralisatie beschermd wonen (een wettelijke verplichte taak), daarom zijn deze gelden in de reserve sociaal domein gestort.
- Er is minder uitgegeven aan meerjarig onderhoud van € 23.000. De kosten voor meerjarig onderhoud worden gedekt uit de reserve 'onderhoud gebouwen, bruggen en kunstwerken'. De onttrekking uit deze reserve is eveneens lager dan geraamd. Deze werken zijn verschoven naar 2023.
- Op individuele voorzieningen natura jeugd is een overschrijding van € 248.000, omdat er begroot was op een groter aantal jeugdigen (€ 148.000). Daarnaast is de € 100.000 die beschikbaar is gesteld voor verblijfskosten niet aangewend.